

Savitaipale Kirkonkylän taajaman osayleiskaavan pohjoispuolen arkeologinen inventointi 2019



Johanna Roiha
Timo Jussila



Tilaja: Savitaipaleen kunta

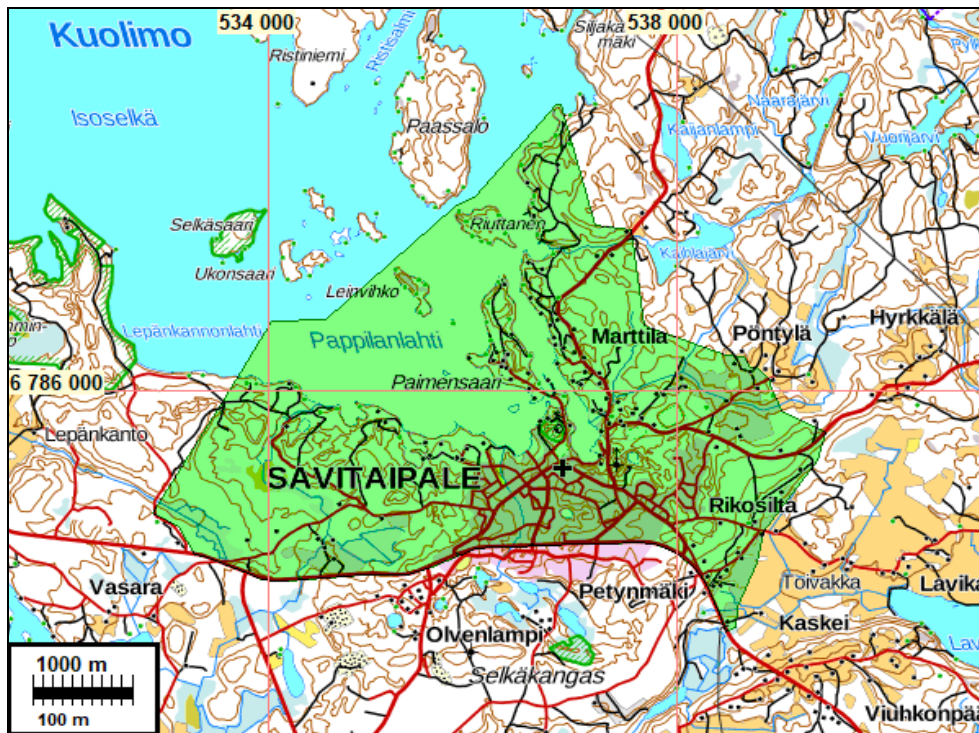
Sisältö

Perustiedot	2
Inventointi	3
Historiallinen aika	4
Sotahistoria	6
Tulos	9
Lähteet	10
Yleiskartat	11
Kiinteät muinaisjännökset	12
1 SAVITAIPALE KARHURINNE	12
2 SAVITAIPALE MYLLYLAMPI	13
3 SAVITAIPALE HAKAMÄKI	14
4 SAVITAIPALE PAIMENPOLKU	16
5 SAVITAIPALE PAIMENSAARI	18
6 SAVITAIPALE HAKALA.....	19
7 SAVITAIPALE KAIKKONEN	20
8 SAVITAIPALE SEPÄNNIITTU	21
9 SAVITAIPALE SUURMÄKI.....	22
Mahdollinen muinaisjännös	23
10 SAVITAIPALE KUHANIEMI	23
11 SAVITAIPALE PAAKKOLAMPI	25
Muu kohde	27
12 UUHIJOKI.....	27

Kansikuva: Taisteluhauta Paimensaassa kohteella Paimenpolku.

Perustiedot

- Alue:* Savitaipale, kirkonkylän taajaman osayleiskaavan pohjoisosan arkeologinen inventointi. Alue kattaa taajama-alueen Mikkelintien pohjoispuolella. Lännessä alue rajautuu Myllylampeen, idässä Rikosiltaan ja Marttilan kylään. Pohjoisessa alue rajautuu Pitkäniemestä Pappilanlahteen.
- Tarkoitus:* Selvittää osayleiskaavan alueen muinaisjännökset ja muut arkeologiset, kulttuurihistorialliset jännökset.
- Työaika:* Maastotyö 17. - 20.6.2019.
- Kustantaja:* Savitaipaleen kunta
- Tekijät:* Mikrolitti Oy, Timo Jussila ja Johanna Roiha.
- Tulokset* Alueelta tunnettiin ennestään 2 kiinteää muinaisjännöstä, pyyntikuoppa ja kivi-kauden asuinpaikka. Inventoinnin jälkeen alueelta tunnetaan yhdeksän kiinteää muinaisjännöstä (em. lisäksi sotahistoriallisia jännöksiä ja tervahautoja), kaksi mahdollista muinaisjännöstä ja yksi muu kohde.



Inventoitu kaava-alue vihreällä.

Selityksiä: Koordinaatit ja kartat ovat ETRS-TM35FIN koordinaatistossa. Kartat ovat Maanmittauslaitoksen maastotietokannasta kesäkuussa 2019, ellei toisin mainittu. Muinaisjäänösrekisteri on tarkastettu 06/2019. Valokuvia ei ole talletettu mihinkään viralliseen arkistoon, eikä niillä ole mitään kokoelmattunusta. Valokuvat ovat digitaalisia ja ne ovat tallella Mikrolitti Oy:n serverillä.

Inventointi

Savitaipaleen kunta on laatimassa osayleiskaavaa kirkonkylän taajaman pohjoispuolelle. Museovirasto antoi lausunnon (MV/116/05.02.00/201) jossa todetaan, että kaava-alue on erityisesti sotahistoriallisten kohteiden osalta potentiaalista aluetta ja että inventoinnissa on painotettava sotahistoriaan liittyviä kohteita. Kaava-alueelta on tehty erillinen kulttuuriympäristöselvitys v. 2014 (Ahola 2014). Savitaipaleen kunta tilasi kaava-alueen arkeologisen inventoinnin Mikrolitti Oy:ltä. Inventoinnin maastotyön teki pääosin Johanna Roiha kesäkuun puolivälissä 2019, työn kannalta hyvissä havainnointiolosuhteissa. Yhtenä päivänä maastossa olivat myös Timo Jussila ja Timo Sepänmaa.

Tutkittava alue käsittää Savitaipaleen kylän keskusta-alueen Mikkelintien pohjoispuolella. Kaava-alueeseen kuuluu lisäksi Marttila, Paimensaari ja keskusta-alueen länsipuoli Myllylammelle asti.

Aiemmin on Savitaipaleen alueella inventoinut muinaisjäänöksiä Timo Miettinen 1981, Petro Pesonen, 1993, Timo Jussila 1996, Petteri Pietiläinen 2003, Harri Heinilä 2003–2004, Petteri Pietiläinen 2004, Timo Jussila, Hannu Poutiainen & Tapani Rosted 2008, Päivi Hakanpää, P. 2008 1/2 & 2/2, Timo Jussila & Timo Sepänmaa 2010, Simo Porras & Matti Porras 2010, Timo Jussila 2012, Esa Hertell 2015 ja Wesa Pertola & inventointikurssi 2018. Lisäksi alueen tervahautoja on inventoitu v. 2016 (Savitaipaleen arkeologinen harjoitusinventointi 13-14.6.2016 - Johanna Roiha) ja raportti on toimitettu Museovirastoon 15.6.2016, mutta raportti ei näy Museoviraston netissä olevassa raporttilistauksessa eikä alueen tervahautoja ole merkattu muinaisjäänösrekisteriin. Kaava-alueen kaksi aiemmin tunnettua muinaisjäänöskohdetta on inventoitu seuraavasti: Myllylampi 1996 ja 2004, Karhurinne 2004.

Savitaipaleen keskustassa ja sen tuntumassa topografia on hyvin vaihtelevaa. Kylän keskustan alueella maaperän muotoja on rakentamisen myötä muokattu. Savitaipale sijaitsee toisen Salpausselän reunamuodostuman alueella ja keskustan alueella on hyvin jyrkkiä harjanteita ja suppakuoppia. Kuolimon vesistö on nyt 77 m korkeustasolla. Kivikaudella Kuolimon allas on ollut maksimissaan noin 85 m tasolla, muinaisen Saimaan tulvahuipun aikana 4000 eKr., mistä järven korkeus on laskenut hiljalleen nykypäivän tasolle.

Alueen rannat n. 78 - 86 m korkeustasojen välillä ovat kivikauden rantasidonnoisille asuinpaikoille potentiaalisia alueita. Lauhaniemestä kohti koillista rannat muuttuvat kivikkoisimmiksi. Kaava-alueelta tunnetaan yksi kivikauden asuinpaikka, joka sijaitsee Myllylammen länsipuolella. Kaava-alueesta länteen Rajalamminsuon lähistöltä puolestaan tunnetaan runsaasti kivikauden asuinpaikkoja.

Inventoinnin valmisteluvaiheessa tutkittiin Maanmittauslaitoksen laserkeilausaineistosta laadittuja viistovalvarjosteita sekä myös maanmittauslaitoksen paikkatietoikkunan rinnevarjostusta. Maastokartan ja laserkeilausaineiston sekä joissain tapauksissa myös ilmakuuvan perusteella arvioitiin kaava-alueen maastoja arkeologisesta näkökulmasta. Yhtenä arvioinnin kriteerinä oli laserkeilausaineistossa erottuva maarakenne - yleensä kuoppa. Kaikki laserkeilausaineistosta havaitut ”kuopat” osoittautuivat luontaisiksi tai nykyaikaisiksi kuopiksi. Alueella on runsaasti hiekanottokuoppia ja muita nykyaikaisia kaivantoja. Useita laserkeilausaineistosta paikannettuja kuoppia tarkastettiin maastossa. Muutamasta todettiin modernia roskaa, kuten lasia ja metallia. Osa taas vaikutti tuoreilta niiden jyrkkäreunaisuutensa ja puuttuvan podsolimaannoksen vuoksi.

Maastoja tarkasteltiin alueilla ja maastonkohdissa missä oli esihistorialle oletettavasti varsin soveliaista maastoa. Maaperä osoittautui varsin kiviseksi Lauhaniemen pohjoispuolen rannoilla. Pöksänlahden ympäristön ranta kaava-alueen länsipuolella puolestaan osoittautui melko jyrkäksi eikä alueelta tullut esiin mitään kivikautteen viittaavaa, vaikka maaperä on tällä alueella kivikaudelle suotuisampaa verrattuna taajaman pohjoisempiin ja itäisempiin osiin. Myös maastossa tehdyt havainnot ohjaisivat kulkua. Peltoja ei tarkasteltu – ne olivat viljelyssä inventoinnin aikana.

Historiallinen aika

Kirkonkylän nykyisen keskustan alueella sijaitsee Peltolahden kylä, joka on Savitaipaleen vanhimpia kyliä. Ensimmäinen maininta kylästä on vuodelta 1540. Kylän halki on kulkenut jo keskiajalla ylinen Viipurintien pohjoisempi reitti.

Peltolahdessa oli 1700-luvulla neljä kantataloa. Kaava-alueelle sijoittuu myöskin Marttilankylä, joka sijaitsee nykyisen kylän keskustan pohjoispuolella, Partakoskelle vievän tien varrella. Marttilasta länteen sijaitsee Pöntylän kylä, josta osa kuuluu selvittävään alueeseen. Kaava-alueelle osuu lisäksi kahden muun kylän (Lyytikälän ja Kaskeinkylän) maita, mutta kylien varsinaiset keskukset ovat kaava-alueen ulkopuolella. Suurin osa Peltolahden ja Marttilankylän alueista on nykyään melko tiheään rakennettua taajamaa eikä alueella ole säilynyt rakentamattomia tonttimaita tai muita asutushistoriaan liittyviä muinaisjäännöksiä.

Alueen historiallisesta ajasta, kylien historiasta ja niihin liittyvästä kulttuuriperinnöstä on tehty hyvin kattava kulttuuriympäristöselvitysraportti vuonna 2014, ja sitä hyödynnettiin inventoinnissa. Marttilan kylän talot ovat v. 1790 linnoitekartan ja em. kulttuurihistoriaselvityksen perusteella sijainneet noin nykyisten Haimilan ja Heikkilän kohdilla. Kaikki 1700-luvun tonttimaat Savitaipaleen keskustan alueella sijaitsevat voimakkaasti muokatuissa ja rakennetuissa maastoissa, joten niistä ei ole muinaisjäännöksiksi eikä muiksi arkeologisiksi suojelukohteiksi.



Kartta Savitaipaleen keskus-alueelta johon on asemoitu 1840-l isojakokartta. Vanhat tonttimaat on merkitty punaisella. (Kulttuuriympäristöselvitys, Ahola 2014: 15).



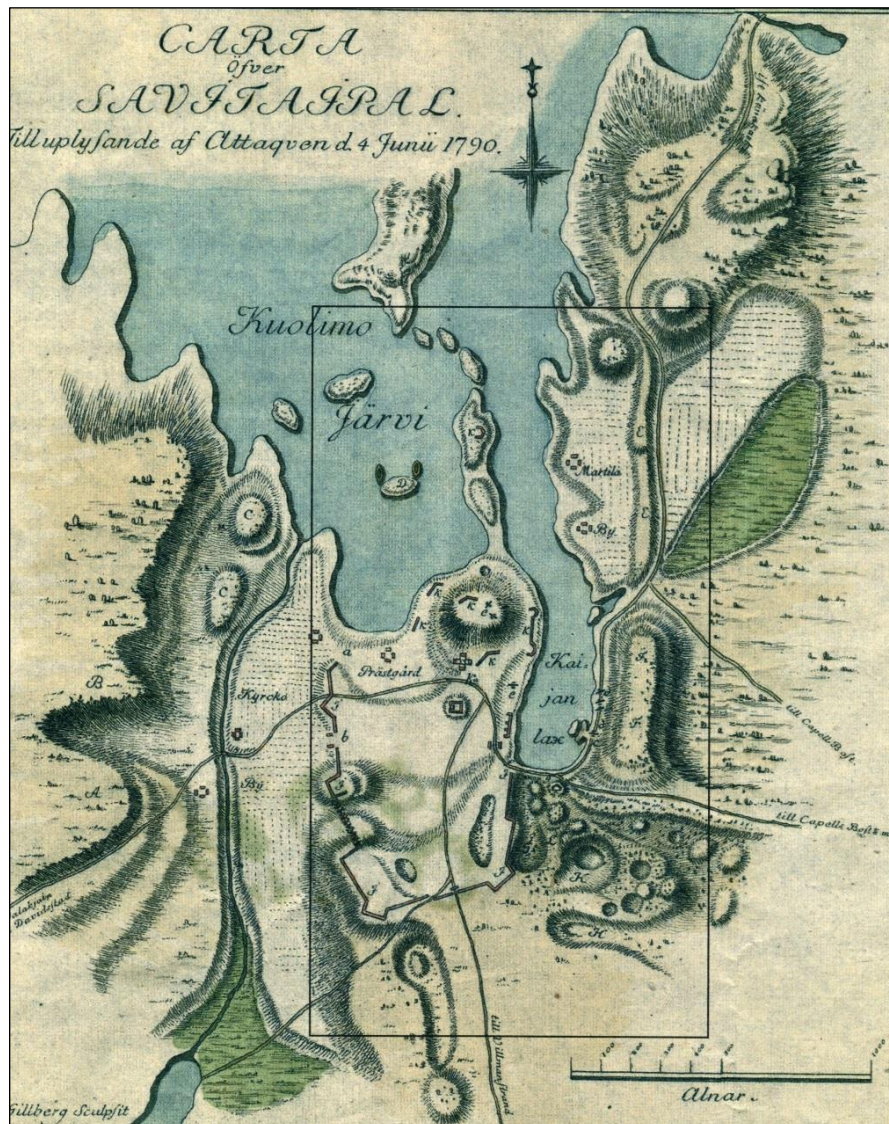
Otteet Savitaipaleen pitäjänkartasta v 1785 ja 1846.

Sotahistoria

Kustaan sota 1790

Savitaipaleen alue on sotahistoriallisten kohteiden kannalta mielenkiintoista aluetta. Kylän taa-jaman alueella käytiin Kustaa III taistelu 4.6.1790. Taistelusta kirjoittaa Jurvanen (1981: 44 – 47) sekä Lappalainen (2014) seuraavaa: keskustan alueen olivat linnoittaneet venäläiset joukot joi-den vahvuudeksi on arvioitu ainakin 1470 miestä. Venäläisten joukkoja johti kenraalimajuri Alek-sei Ivanovits Hrustsov. Hyökkääviä Ruotsalaisten joukkoja johti kenraali (tuolloin vielä eversti) Kustaa Mauri Armfelt. Ruotsalaisten joukot lähtivät liikkeelle illalla Partakoskelta 3.6.1790.

Armfeltin suunnitelmana oli valloittaa kylän keskusta hyökkäämällä kolmesta eri suunnasta sa-maan aikaan. Pääjoukon oli tarkoitus hyökätä suoraan pohjoisesta Partakoskelta tulevaa tietä pitkin. Yksi sivujoukko lähetettiin koukkaamaan paikalle idästä kulkemalla ensin metsän läpi Lappeenrannantielle ja siten hyökätä keskustaan idän puolelta. Kolmannella joukolla oli suunni-telmana koukata lännen kautta; joukon oli tarkoitus ylittää Kuolimojärvi ja sitten tulla Savitaipale-Taavetti tielle ja hyökätä sitä kautta venäläisten linnoittamaan kylän keskustaan. Armfelt lähetti lisäksi kaksi tykkivenettä Kuolimolle, joiden oli tarkoitus ammuskelulla herättää vastapuolen huomio pois maahyökkäyksestä. Hyökkäys oli suunniteltu alkavan yhtä aikaa joka suunnasta, mutta Armfeltin aikataulu petti ja suunnitelmat epäonnistuivat täysin.

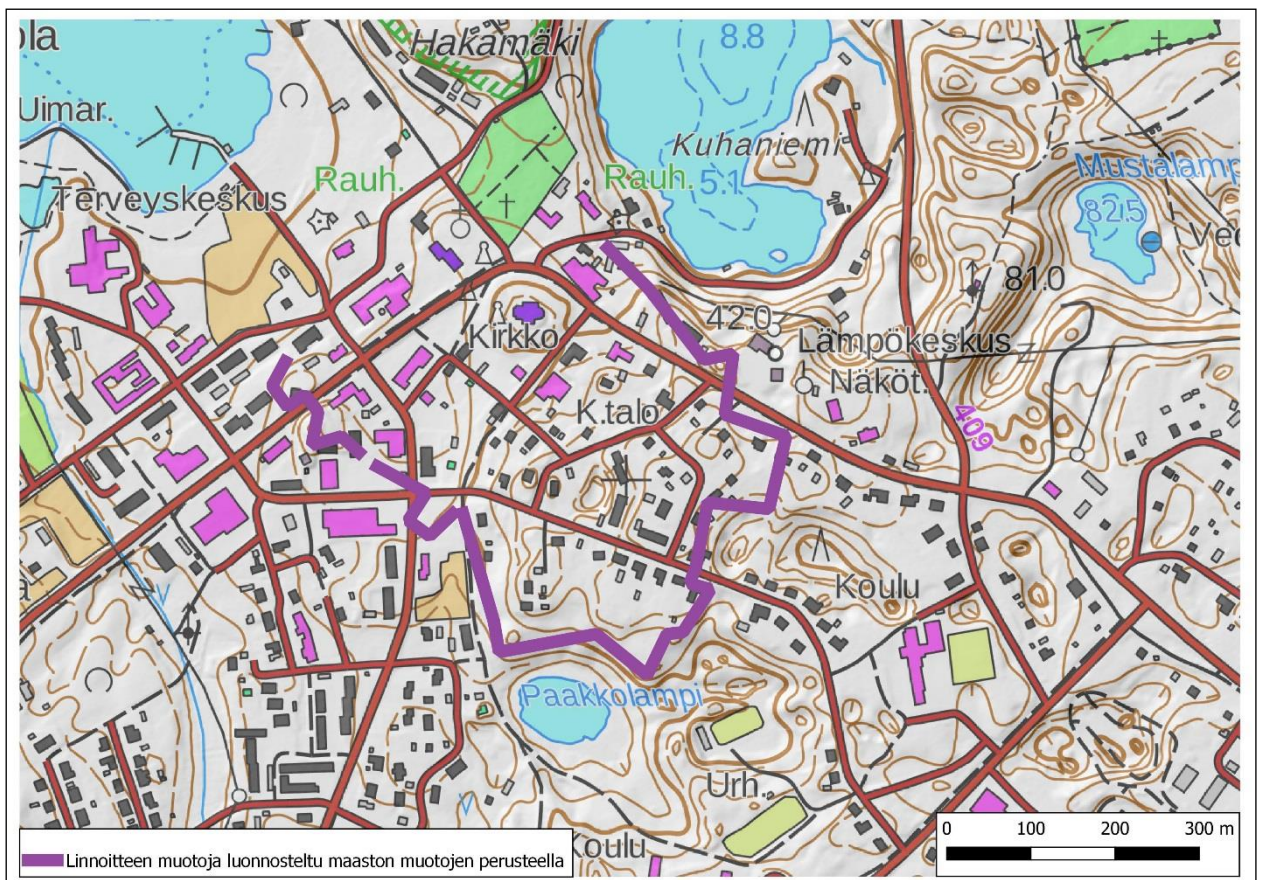


Savitaipaleen keskustan linnoite 1790 (Lappalainen 2014)

Armfeltin joukot lähestyivät kylän keskustaa nopeammin kuin kaksi muuta joukkoa. Venäläisten uloimmat vartiot olivat havainneet Armfeltin joukon lähestyvän ja puolustajien joukoilla oli muutenkin varsin hyvä etulyöntiasema. 23 tykin lisäksi kylän keskustan luontaisen jyrkät harjanteet tarjosivat hyvän suojan. Armfelt ei jäänyt odottamaan sivusta koukkaavia joukkojaan vaan päätti hyökätä etuajassa Marttilaan saavuttuaan. Hänellä oli noin 1000 miehen joukko ja aseistukseen kuului mm. kuusi tykkiä ja 8-naulainen haupitsi. Tiellä joukot olivat kuitenkin varsin suojaamattomassa asemassa, ja etenkin Kaijanlahden pohjukassa. Venäläiset pystyivät ampumaan joukkoja suoraan korkealta Hakamäeltä tykillä tehden pahaa jälkeä. Myös nykyisen kirkon mäeltä suojaamatonta joukkoa tiellä pystyttiin tulittamaan suoraan ja Armfelt joutui pian pulaan menetettyään useamman tykin ja niiden miehistöä.

Taistelu oli varsin toivoton hyökkääjien kannalta; Armfelt haavoittui olkapäähän ja menetti tajuntansa, tilanne oli sekasortoinen ja lopulta hajaantuneet joukot vetäytyivät takaisin. Armfelt palasi tajuihinsa muutaman tunnin päästä ja jäljelle jäänyt joukko vetäytyi Kärnäkoskelle. Lappeenrannan tielle koukannut joukko sai vastaansa tykkitulua ja sekasorron valtaan joutuneiden hyökkääjien joukko palasi Kärnäkoskelle metsäpolkuja pitkin. Toinen koukkaus Kuolimon ylitse Taavetin tielle epäonnistui myös, venäläiset olivat havainneet 14 lauttaa ja ryhtyivät purkamaan tiellä olevia siltoja. Ruotsalaiset päästettiin noin puoliväliin tietä kunnes joukko sai vastaansa tykkitulua ja venäläisten hyökkäyksen. Lopulta hyökkääjien oli peräännyttävä. Taistelussa menehtyi lähes kolmannes hyökkääjien joukoista: 26 upseeria, 15 aliupseeria ja 331 sotamiestä.

Taistelussa kaatuneet ruotsalaiset haudattiin Kuhaniemen kujansuuhun joukkohautaan ja paikalle on pystytetty muistomerkki. (Jurvanen 1981: 44 – 47 ja Lappalainen 2014: 138 - 42.)



Linnoitteen muotoja voisi olla mahdollista paikallistaa alueen maanpinnan muotojen perusteella, mutta keskustan alueella maanmuokkaus ja rakennettu ympäristö vaikeuttavat arviointia ja mahdolliset linnoitteen jäänteet ovat niiltä osin todennäköisesti jo hävinneet. Paakkolammen pohjoispuolen harjanteet ovat vielä rakentamattomia ympäristöä ja luontaiset jyrkät harjanteet voivat olla osa linnoitetta. Alue määriteltiin mahdolliseksi muinaisjännökseksi (ks. Sivu 30).

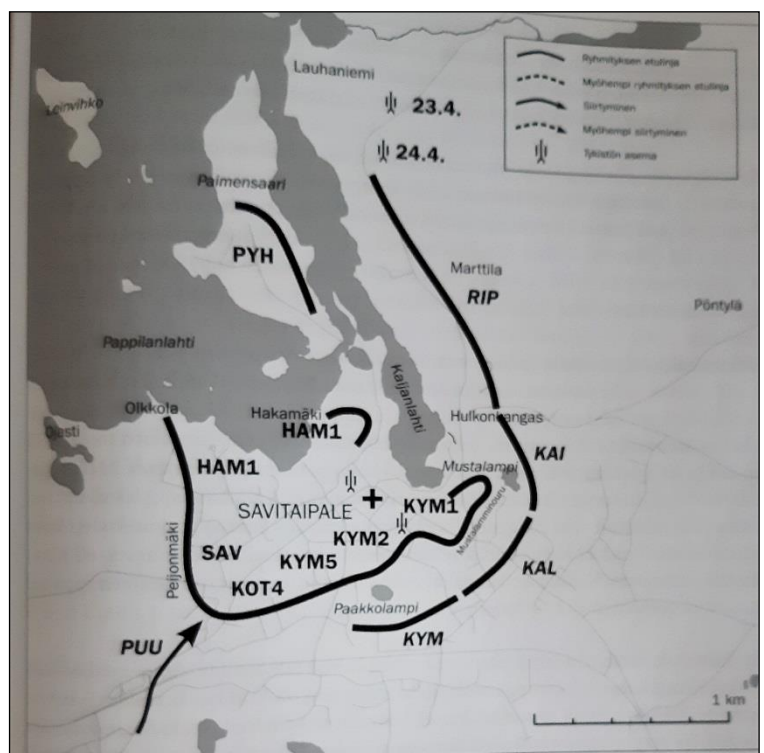
Sisällissota 1918

Sisällissodassa v.1918 Savitaipaleen keskustan alueella taisteltiin jälleen ja asetelma muistutti hyvin paljon Kustaan sodan taistelua. Punaisten joukko miehitti Savitaipaleen keskusta-alueen 28.02.1918. Pylkkö (2013: 285) kertoo punaisten linnoitteista Savitaipaleella: punaiset valmistautuivat valkoisten hyökkäykseen linnoittamalla kirkonkylää taisteluhaidoin ja pesäkkein. Linnoittamisessa hyödynnettiin aikaisempia (ilmeisesti Kustaan sodan) taistelukaivantoja ja monin paikoin riitti, että vanhoja kaivantoja puhdistettiin ja syvennettiin. Pesäkkeiden reunoja vahvistettiin kiveyksin. Lisäksi kylän luontainen maasto jyrkkine rinteineen ja mäkineen tarjosi hyvää suojaa. Tiedusteluraportti 10.4 kertoo kylän vahvuudeksi tuolloin 600-800 punaista ja joukoilla oli hallussa yksi neljän tuuman ja yksi kolmen tuuman tykki sekä kaksi pikatykkiä. Konekiväärejä joukolla arvioitiin olevan 8 – 11, joista yksi Paimensaarella, yksi Kasakkamäellä ja kolme Olkkolan hovin länsipuolella.

Valkoiset valmistautuivat Savitaipaleen keskustan miehittämiseen ja hyökkäystä varten saatiin paikalle tykkejä huhtikuun 22. päivä. Patteristoon kuului kaksi patteria, joissa kummassakin oli kaksi kolmen ja puolen tuuman tykkiä. Tykit asetettiin aseisiin Lauhaniemen pellolle Partakosken tien viereen. Savon rintama sai hyökkäyskäsken 22.4 ja käsky koski myös Savitaipaletta. Hyökkäys päätettiin aloittaa 22-23 päivien välisenä yönä ja taistelun oli tarkoitus alkaa Lauhaniemen tykin laukauksilla kello 3.30 yöllä. Valkoisten siirtyessä aseisiin punaiset kuitenkin havaitsivat sen ja laukauksia vaihdettiin jo aiemmin yöllä.

Tykistö aloitti taistelun kuitenkin kello 3.42 yöllä ja siitä alkoi kolmipäiväinen taistelu. Valkoisten eteneminen Partakosken suunnasta oli haastavaa ja vaarana oli että Kaijanlahden pohjukassa kävisi samoin kuin Majuri Armfeltin taistelussa. Punaiset pystyivät tulittamaan tielle Hakamäeltä ja Paimensaaresta. Hyökkäys jatkui vähitellen, valkoisten tykkituli teki pahaa jälkeä kylän keskustassa ja vaurioitti pian punaisten toisen tykin. Hyökkäys ei kuitenkaan vielä varsinaisesti edennyt ensimmäisen päivän aikana. Seuraavana päivänä valkoiset siirsivät tykin Heikkilän talon luona korkean mäen päälle ja sieltä ammuttiin punaisten toinenkin tykki käyttökelvottomaksi. Iltapäivällä kirkko syttyi palamaan valkoisten tykkitulen seurauksena.

Toisen päivän iltana valkoisten onnistui kiivaan taistelun päätteeksi karkottamaan punaisten joukko piikkilankaesteillä ja kiveyksillä varustetusta Paimensaaren kukkulalta. Nyt valkoiset pystyivät tulittamaan Hakamäkeä Paimensaaren suunnasta. Kolmantena taistelupäivänä aamuyöllä valkoiset saivat määräyksen ryhtyä ratkaisevaan hyökkäykseen ja punaiset saivat perääntymiskäsken. Valkoisten ketjut etenivät kohti kirkonkylää joka suunnasta ja punaisten sekasortoinen perääntyminen tapahtui aamupäivästä. Taistelut päättyivät Savitaipaleen keskustan osalta valkoisten vallattua kylän 25.04.2018. (Pylkkö 2013)



Sisällissodan taisteluasetelmat Savitaipaleella (Pylkkö 2013)

Tulos

Molemmat aikaisemmin kaava-alueelta tunnetut muinaisjäännökset, *Myllylampi* ja *Karhurinne*, tarkastettiin. Myllylammen paikkatietoja täsmennettiin. Kivikaudelle potentiaalisia rantasidonnoille asuinpaikoille potentiaalisia alueita tarkastettiin maastossa mm. suotuisia maastonkohtia koekuopittamalla, mutta uusia asuinpaikkalöytöjä ei tehty.

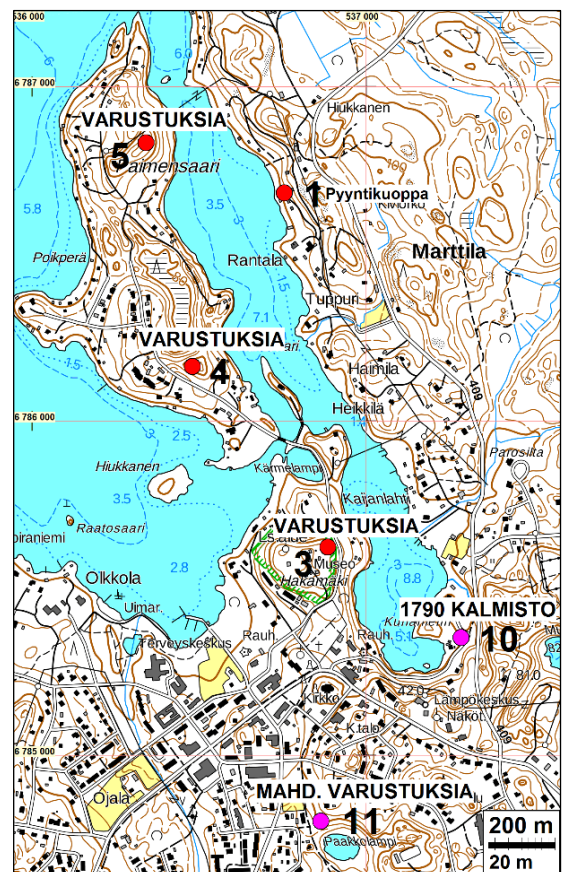
Historialliseen aikaan liittyviä muinaisjäännöksiä löydettiin neljä: kaikki tervahautoja (6 *Hakala*, 7 *Kaikkonen*, 8 *Sepänniittu* ja 9 *Suurmäki*).

Sotahistoriaan liittyviä muinaisjäännöksiä löydettiin useita. *Hakamäen* museoaluetta (raportin kohde 3) kiertävät hyvin säilyneet taisteluhaudat, pesäkkeet ja lisäksi maastossa havaittiin kivi-ryökykiöitä. Kyseinen kenttälinnoite liittyy varsin todennäköisesti molempiin taisteluihin; Kustaan sotaan v. 1790 ja sisällissodan taisteluihin. Kirjallisten lähteiden mukaan punaiset ovat keskustan linnoittamisessa hyödyntäneet Kustaan sotaan liittyviä kaivantoja ja hyökkäys/puolustus ase- telma on ollut molemmissa taisteluissa melko lailla sama.

Paimensaaren eteläisimmän huipun, *Paimenpolun* kenttälinnoitteessa (raportin kohde 4) on hyvin säilyneitä taisteluhautoja ja niihin liittyviä pesäkkeitä/kaivantoja. Kirjallisten lähteiden mukaan Paimensaarella on ollut punaisten puolustusvarustuksia sekä konekivääri, mutta on epäselvää, kummalla harjanteella ne ovat sijainneet. Huomattavaa on, että taistelukaivantoja ja painanteita on huipun pohjoispuolella, joten ilmeisesti hyökkäystä odotettiin myös saaren pohjoissuunnasta. Paimensaaren toisella pohjoisemmalla huipulla havaittiin hirsistä tehty lahoava kehik- ko/rakennelma sekä epämääräisiä kivilatomuksia, jotka voisivat hyvin liittyä paikan linnoittami- seen. Paikalle kulkee hyvin säilynyt polku, samoin kuin toiselle Paimensaaren linnoitetulle har- janteelle. Kyseinen pohjoisempi harjanne tarjoaa hyvän näkyvyyden joka suuntaan ja erityisesti molempien hyökkäysten suuntaan Partakoskelle. Tämä *Paimensaari*-kenttälinnoite (raportin kohde 5) liittyy todennäköisesti sisällissotaan, mutta oletettavasti paikka on ollut strategisesti tärkeä ja merkittävä myös Kustaan sodassa, sillä sieltä on voitu havainnoida hyökkäyksen etenemistä niin jär- ven suunnalta kuin Partakosken tienoilta.

Kylän keskustaa on linnoitettu moneen kertaan ja linnoittamisessa on hyödynnetty luontaisia harjuja ja jyrkänteitä. *Paakkolammen* pohjoispuolen harjanteet (raportin kohde 11) sopisivat hyvin paikalla 1700- luvulla olleen venäläisen linnoitteen vallin muotoon, mutta maastossa asiaa oli vaikea todentaa. Rinteitä ja mäkiä peitti inventointiajankohtana runsas ja erit- täin tiheä kasvillisuus mikä vaikeutti havainnointia maastossa. Sama koskee Mustalammen ja Hulkon- kankaan ympäristöä. Mustalammen alue sisällisso- dan taistelupaikkana liittyy vahvasti alueen sotahisto- riaan.

Kirjallisten lähteiden mukaan Kustaan sodan taiste- lussa kuolleet lähes 400 vainajaa on haudattu *Kuha- niemeen* (raportin kohde 10) ja paikalle on pystytetty muistomerkki (kuvaus muistomerkistä löytyy mm. Savitaipaleen kunnan sivuilta). Kyseisen joukkohau- dan laajuutta ja tarkkaa sijaintitietoa maastossa on



Sotahistorialliset kohteet

vaikea arvioida ilman tarkempia tutkimuksia, joten kohde on pakko tässä vaiheessa todeta vain mahdolliseksi muinaisjäänökseksi.

Kaava-alueelta tunnetaan nyt kaikkiaan 9 kiinteää muinaisjäänöstä, joista 1 on kivikauden asuinpaikka, yksi ajoittamaton pyyntikuoppa ja loput ovat historialliseen aikaan ajoitettavia kohteita: neljä tervahautaa ja kolme kenttälinnoitetta. Lisäksi alueelta tunnetaan nyt kaksi mahdollista historiallisen ajan muinaisjäänöstä eli 1790 taistelun joukkohauta ja linnoitus. Muuksi kohteeksi määritettiin Uuhijoen historiallisen ajan maarakenne (mahdollinen piilopirtti tai -korsu).

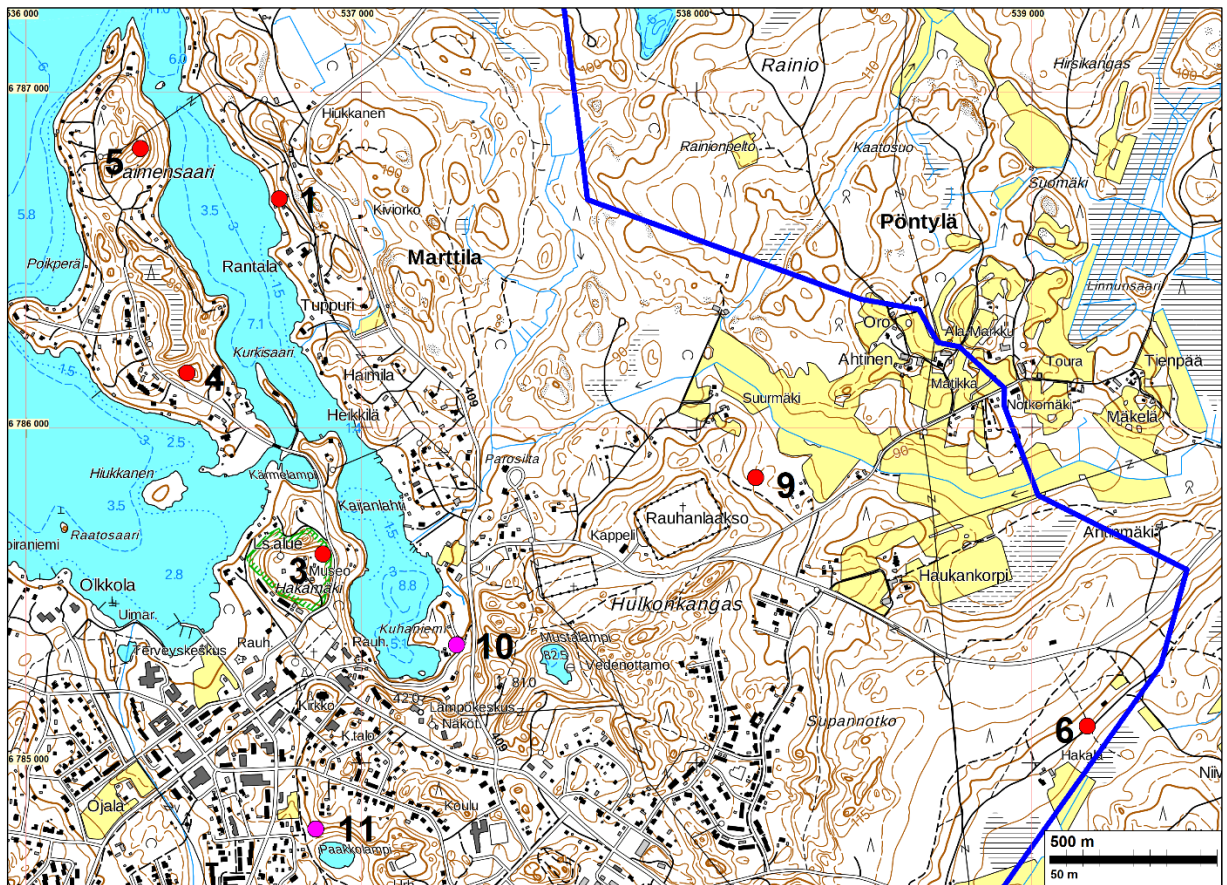
25.09.2019

Timo Jussila
Johanna Roiha

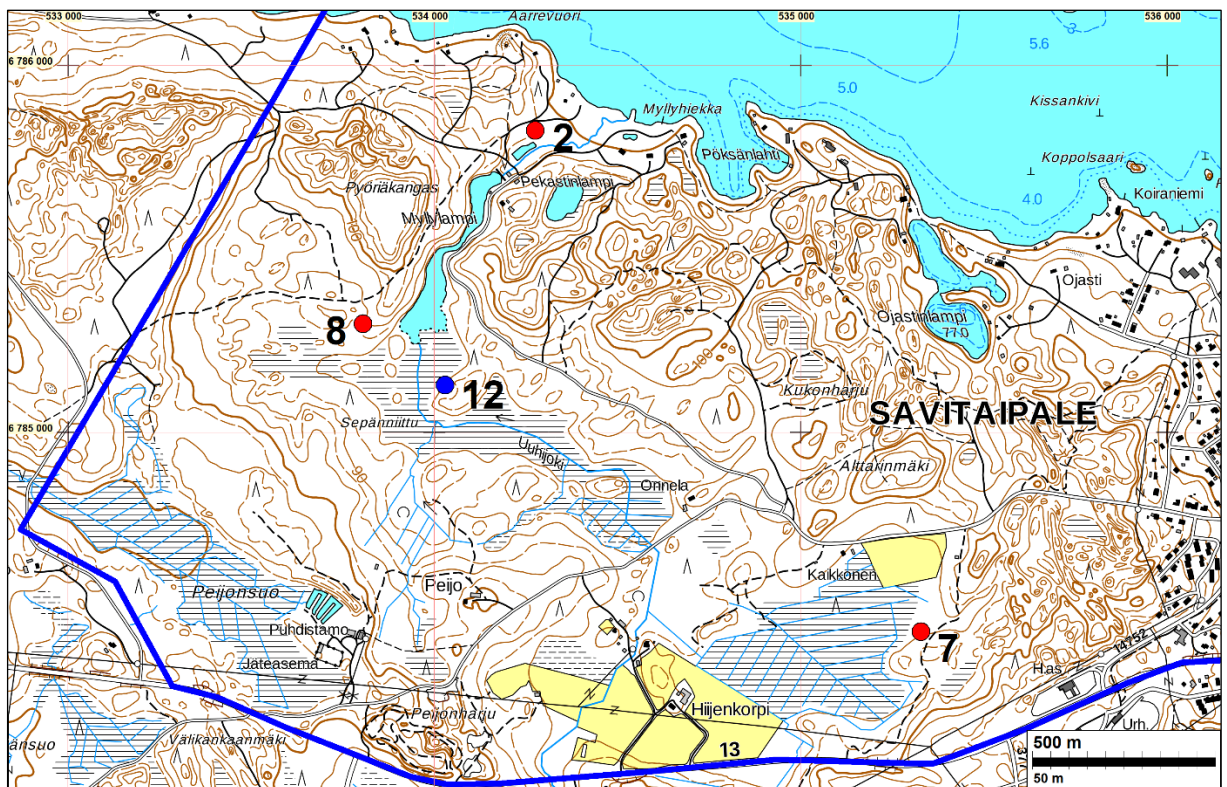
Lähteet

- Ahola Teija. 2014 Savitaipale kirkonkylän taajaman yleiskaava, kulttuuriympäristöselvitys, raportti 1.4.2014.
- Jurvanen Pertti 1981: Savitaipale kotiseutuni.
- Lappalainen Jussi 2014: Kustaa III maasota – Savo ja Kymenlaakso 1788-1790
- Niukkanen Marianna 2009: Historiallisen ajan kiinteät muinaisjäänökset – tunnistaminen ja suo-
jelu
- Pylkkö Pentti 2013: Vaiettu vuosi – Savitaipaleen rintama 1918.
- Savitaipaleen kunnan internetsivut (<https://www.savitaipale.fi/palvelut/kulttuuri/muistomerkit>)
Luettu 4.7.2019.
- Savitaipaleen pitäjänkartta 1840
- Tuntematon 1785, Geographisk Charta öfwer Savitaipale Sokens och Suomenniemi Capelgiäld
Keijserl. Ryska Dehl, afmätt af flere Revisions Landtmätare. MH MH 168

Yleiskartat



Tutkimusalue on rajattu sinisellä. Kiinteät muinaisjäännökset on merkitty punaisilla pisteillä ja mahdolliset muinaisjäännökset vaaleanpunaisella. Numero on raportin kohdenumero.



Kiinteät muinaisjäänökset

1 SAVITAIPALE KARHURINNE

Mjtunnus: 1000009922
 Status: kiinteä muinaisjäänös (sm)
 Ajoitus: ajoittamaton
 Laji: työ- ja valmistuspaikka, pyyntikuoppa

Koordin: N: 6786682 E: 536756 Z: 82,00

Tutkijat: Johanna Roiha 2019. Helsingin yliopiston inventointikurssi, inventointi 2004

Sijainti: paikka sijaitsee Savitaipaleen kirkosta 1,5 km pohjoiseen.

Huomiot: Pyyntikuoppa sijaitsee Kuolimojärven rannassa jyrkässä rinteessä, Karhurin-
 teen lomakeskuksen päärakennuksesta noin 150 m pohjoiseen. Kuopanne on 70
 cm syvä ja kooltaan 8 x 7 m, sitä ympäröi 2 m leveä valli. Vallissa oli havaittavissa
 heikko kaksoismaannos.

Inventointi 2019: pyyntikuoppa oli havaittavissa maastossa, vaikka kuoppaa oli
 tutkimushetkellä täytetty risuilla.



Pyyntikuoppa jossa oli kuvaushetkellä risuja. Kuvan suunta luoteeseen.



2 SAVITAIPALE MYLLYLAMPI

Mjtunnus: 739010019
 Status: kiinteä muinaisjäännös (sm)
 Ajoitus: kivikautinen
 Laji: asuinpaikka

Koordin: N: 6785823 E: 534276 Z: 83,00

Tutkijat: Johanna Roiha 2019. Timo Jussila inventointi 1996, Petteri Pietiläinen inventointi 2004, Helsingin yliopiston inventointikurssi, inventointi 2004.

Sijainti: paikka sijaitsee Savitaipaleen kirkosta 2,7 km länteen.
 Huomiot: Asuinpaikka sijaitsee Myllylammen koillispuolella, siitä laskevan joen länsi/pohjoispuolella, mökkitien itäpuolella. Asumuspainanne on kooltaan 8 x 4,5 m.

Jussila 2019: Paikka on jokseenkin samassa tilassa mitä käydessäni paikalla v. 1996. Tarkensin nyt paikan rajausta ja löytökohtan paikkaa. Paikalla on matala törmä itään päin eli se on etelä-pohjoissuuntainen. Se sijaitsee n. 10 m mökkiteiden risteyksestä itään. Mökkitieltä 16-24 m etelään törmän päällä on matala valli. Vallin länsipuolella olen tulkinnut olevan matalan ja laakean painanteen tapaisen, tasaisen alueen vajaan 10 m leveydeltä vallin suunnassa ja ehkä n. 6 m leveän. Painanne on tuskin huomattava ja valli törmän päällä tekee siitä ”painannemaisen”. Joka tapauksessa koekuoppa, josta v. 1996 sain löytöjä on tämän matalan vallin takana, heti sen länsipuolella.

Alueella on lukuisia epämääräisiä painanteen näköisiä painaumuksia, mm lähempänä mökkiteitä. Tein niihin aikoinaan runsaasti koekuoppia mutta mitään esihistoriaan viittaavaa en niissä havainnut. Kyseessä on luontaiset pinnanmuodot. Nyt teimme T. Sepänmaan kanssa lukuisia koekuoppia tien pohjoispuoliselle alueelle, siellä olevien törmien päälle havaitsematta mitään mainittavaa. Tarkensin siis muinaisjäännöksen rajausta ja ulotin sen pohjoissuuntaan mökkitien reunamille - varmuuden vuoksi. Etelässä paikka rajautuu siellä oleviin moderneihin kaivantoihin (jotka olivat olemassa jo v. 1996). Löytökohtan koordinaatti on N 6785831 E 534282 parin metrin tarkkuudella. Länsiraja on hyvä arvio kohtuullisen laajalla toleranssilla.



Yleiskuva. Kivikauden asuinpaikka sijaitsee Myllylammen läheisyydessä, tien eteläpuolella. Paikalla kasvaa alueelle tyypillistä puolukkatyyppin kuivahkoa kangasmetsää.



Vanha muinaisjäännösalue-rajaus vaaleanpunaisella.

Alla uusi, nyt laadittu rajaus punaisella viivalla. V. 1996 löytökohta punaisella pallolla.



3 SAVITAIPALE HAKAMÄKI

Mjtunnus: uusi kohde
 Status: kiinteä muinaisjäännös (sm)
 Ajoitus: historiallinen (1790 ja 1918)
 Laji: puolustusvarustukset, kenttälinnoitteet.

Koordin: N: 6785623 E: 536886 Z: 105

Tutkijat: Johanna Roiha 2019

Sijainti: paikka sijaitsee Savitaipaleen kirkosta 430 m pohjoiseen

Huomiot: Kohde sijaitsee Hakamäen museoalueella, korkean Hakamäen pohjoisen ja itäisen harjun reunamilla. Mäen reunamille on kaivettu pesäkkeitä (kuoppia) sekä taisteluhautoja. Lisäksi lähempänä mäen itäreunaa havaittiin kiviröykkiöitä ja mahdollisia kivivalleja. Painanteiden halkaisija vaihtelee noin 1-2 metrin välillä, muodoltaan kuopat ovat soikeita tai pyöreähköjä ja niiden syvyys vaihtelee noin 20 - 40 cm välillä. Taisteluhaudan muoto vaihtelee ja paikoitellen taisteluhautaa ja painanteita oli vaikea erottaa toisistaan kasvillisuuden takia.

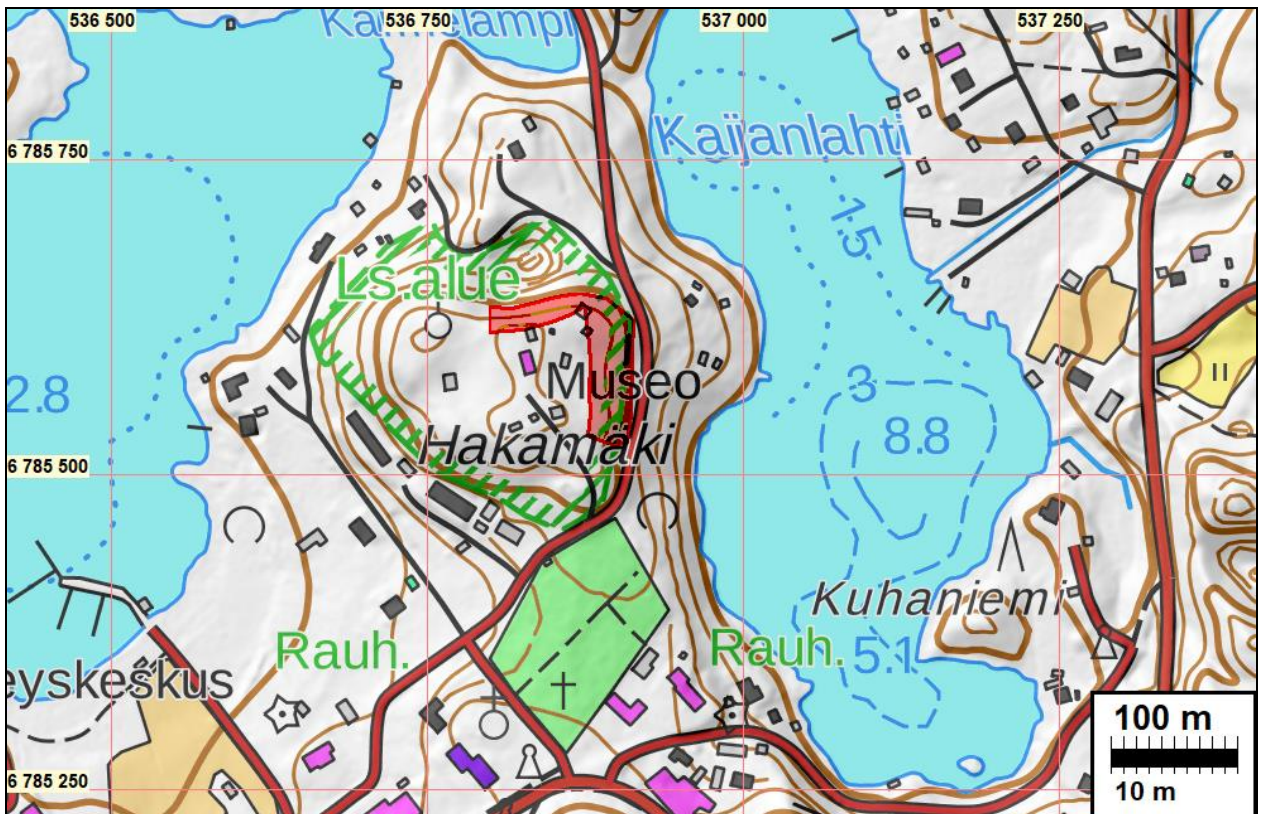
Hakamäkeä on hyödynnetty Savitaipaleen keskustan puolustamiseen ainakin kahden otteeseen. Kustaan sodassa v. 1790 Hakamäellä on ollut venäläisten puolustusvarustuksia ja mahdollisesti myös kaksi tykkiä. Sisällissodassa Hakamäen hyvää sijaintia ja valmiita kaivantoja hyödynsivät punaiset joukot. Luultavasti tuolloin kaivantoja on tehty lisää tai muokattu alkuperäisiä kenttälinnoitteita. Paikalla on nykyään Hakamäen museoalue ja museon rakennukset sijaitsevat paikoitellen hyvin lähellä kaivantoja. Alue on myös luonnonsuojelualuetta.



Vasen. Hakamäen taisteluhautaa, taustalla museorakennuksia. Kuvan suunta kaakkoon. Keskellä. Hakamäen kenttälinnoitteisiin liittyvä painanne/pesäke. Oikea. Linnoitteet sijaitsevat hyvin lähellä museorakennuksia. Kuvan suunta kaakkoon.



Vasen. Kaivantoja Hakamäen rinteiden reunalla. Oikea. Kiviröykkiö, luultavasti kenttälinnoitteeseen liittyvä rakenne.



Muinaisjäännösrajaus punaisella.

4 SAVITAIPALE PAIMENPOLKU

Mjtunnus: uusi kohde
 Status: kiinteä muinaisjäännös (sm)
 Ajoitus: historiallinen (1790 ja 1918)
 Laji: puolustusvarustukset, kenttälinnoitteet

Koordin: N: 6786163 E: 536481 Z:106

Tutkijat: Johanna Roiha 2019

Sijainti: paikka sijaitsee Savitaipaleen kirkosta 1 km luoteeseen
 Huomiot: Kohde sijaitsee Paimensaaren eteläisen mäenhuipun päällä, harjanteen länsi, itä ja pohjoispuolella. Mäen päälle kulkee polku Paimenpolku-nimisen tien päästä ja polun varrella on yksi erillinen painanne jonka liittyminen linnoitteisiin on epävarma. Polku kulkee mäen huipulle, missä maahan on kaivettu useita matalia taisteluhautoja/yhdyshautoja, niihin liittyviä pesäkkeitä sekä yksittäisiä erillisiä kuoppia.

Pesäkkeiden halkaisija vaihtelee 1-2 m välillä ja muoto vaihtelee pyöreän ja soikean välillä. Kaivannoissa oli joitakin irtonaisia kiviä. Kenttälinnoite liittyy ainakin sisälissodan Savitaipaleen taisteluihin, mutta sama paikka on ollut strategisesti tärkeä myös Kustaa III sotaan liittyvässä Savitaipaleen taistelussa v. 1790 ja mahdollisesti paikalla on voinut olla jo tuolloin kenttälinnoitteita.



Vasen. Paimenpolun kenttälainnoitteen kaivantoja. Oikea. Kaivanto, Paimenpolku.
Taisteluhautoja Paimenpolun kohteella.



Muinaisjäänne-rajaukset punaisella.

5 SAVITAIPALE PAIMENSAARI

Mjtunnus: uusi kohde
 Status: kiinteä muinaisjäännös (sm)
 Ajoitus: historiallinen (1790 ja 1918)
 Laji: puolustusvarustukset, kenttälinnoitteet

Koordin: N: 6786832 E: 536342 Z: 111

Tutkijat: Johanna Roiha 2019

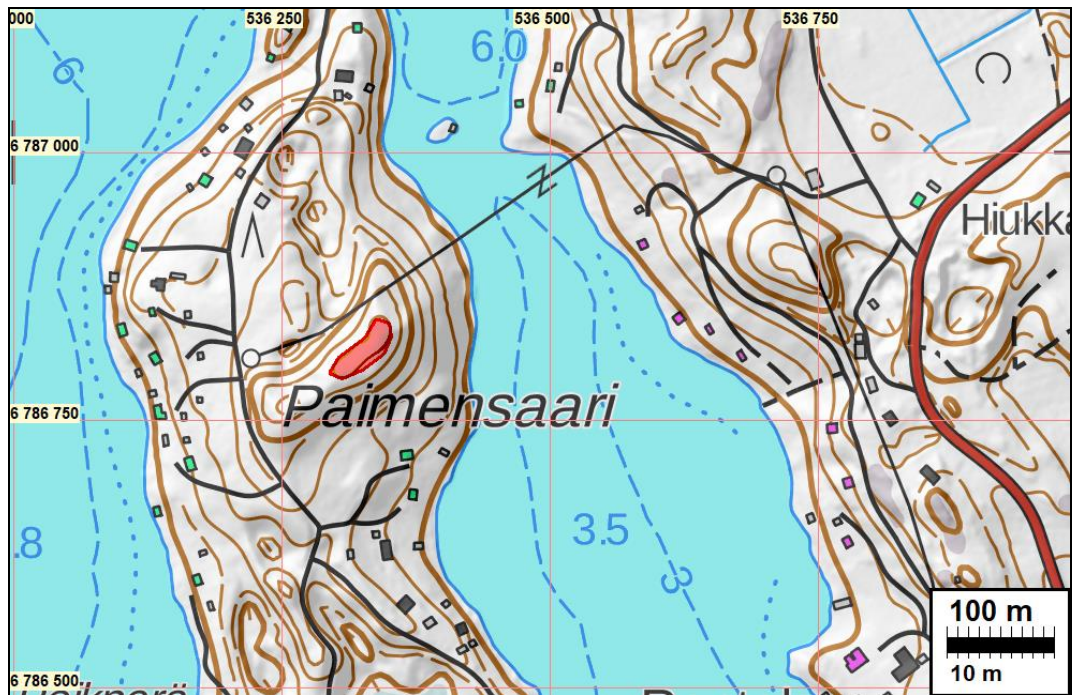
Sijainti: paikka sijaitsee Savitaipaleen kirkosta 1,7 km luoteeseen
 Huomiot: Kohde sijaitsee Paimensaaren pohjoisosassa, korkean mäen huipulla. Paikalla on matalia pyöreähköjä kivilatomuksia, joista osa on varsin epämääräisiä. Lisäksi paikalta löytyi hirsistä tehty kehikko/latomus (kooltaan noin 2 m x 1m) joka koostui muutamasta lahoavasta hirsikerrasta. Hirsikerran keskellä vaikutti olevan aukko, joka voisi olla ampuma-aukko, mikäli kehikon on ollut tarkoitus suojata ampujaa tähytyspaikalla.

Sisällissodan taisteluissa Paimensaarella kerrotaan olleen konekivääri, mutta se on saattanut sijaita myös toisella korkeista harjanteista. Paikalta on hyvät näköyhteydet joka suuntaan ja strategisesti paikka on ollut luultavasti tärkeä Kustaan sodan Savitaipaleen taistelussa v. 1790 ja sisällissodan Savitaipaleen taisteluissa 1918. Molemmissa taisteluissa hyökkäys tapahtui Partakosken suunnasta maantietä pitkin ja mäen harjanteelta on melko hyvä näköyhteys tielle n. 500 m päähän.



Vasen. Hirsinen kehikko, keskellä aukko. Kuvan suunta n. luoteeseen. Oikea. Hirsinen kehikko sivusta. Pyöreähkö tai nelikulmainen sammaloitunut kivilatomus puun alla. Oikealla kivilatomus.





Muinaisjäännösrajaus punaisella

6 SAVITAIPALE HAKALA

Mjtunnus: uusi kohde
 Status: kiinteä muinaisjäännös (sm)
 Ajoitus: historiallinen
 Laji: työ- ja valmistuspaikat, tervahaudat

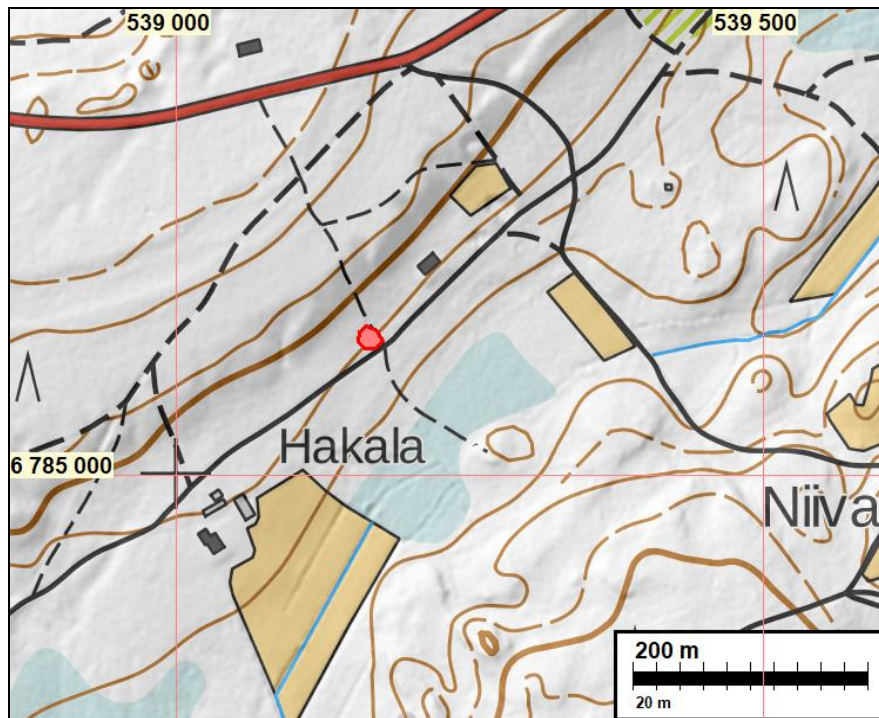
Koordin: N: 6785110 E: 539166 Z: 95

Tutkijat: Johanna Roiha 2019

Sijainti: paikka sijaitsee Savitaipaleen kirkosta 2, km itään
 Huomiot: Paikka sijaitsee Olkkosentien pohjoispuolella, hyvin lähellä tietä ja aivan tervahaudan kyljestä kulkee metsätie. Kohde erottuu hyvin vinovalovarjostetusta laserkeilausaineistosta. Tervahaudan halkaisija on noin 16 m ja halssi on ollut haudan kaakkoispuolella. Inventointiajankohtana kohde sijaitti hakkuuaukealla ja haudan vallin päällä kasvoi nuoria koivuja.



Tervahautu hakkuuaukealla, haudan vallin päällä kasvaa nuoria koivuja. Kuvan suunta pohjoiseen. Hiiltä näkyvissä tervahaudan reunalla.



Muinaisjäännösraja punaisella

7 SAVITAIPALE KAIKKONEN

Mjtunnus: uusi kohde
 Status: kiinteä muinaisjäännös (sm)
 Ajoitus: historiallinen
 Laji: työ- ja valmistuspaikat, tervahaudat

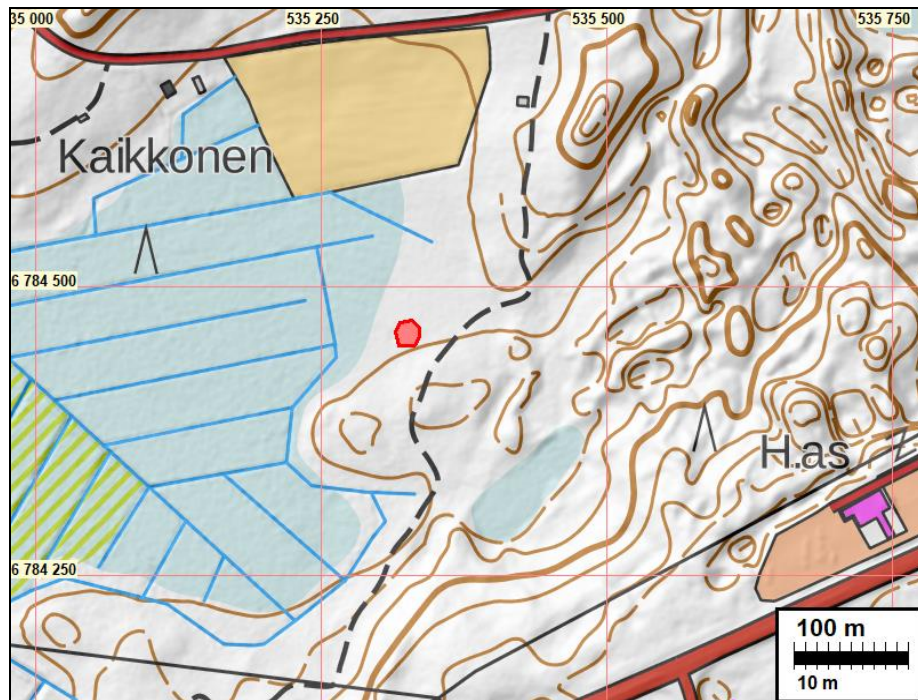
Koordin: N: 6784457 E: 535329 Z: 88

Tutkijat: Johanna Roiha 2019

Sijainti: paikka sijaitsee Savitaipaleen kirkosta 1,7 km lounaaseen.
 Huomiot: Kohde sijaitsee ojitetun suoalueen itäreunalla, noin 370 m Mikkelintiestä pohjoiseen ja pienen metsätien länsipuolella noin 35 m päässä maastossa heikosti erottuvasta metsätieurasta. Paikalla kasvaa kosteaa lehtometsää ja kasvillisuuden vuoksi vallin muotoa oli vaikea erottaa maastossa inventointiajankohtana. Tervahauta sijaitsee melko tasaisella maalla. Tervahaudan halkaisija on noin 17 metriä. Kohde erottuu hyvin vinovalovarjostetusta laserkeilausaineistosta.

Tervahauta, lapio nojaa vallin reunalla kasvavaan puuhun. Tervahaudan keskusta





Muinisjäänösrajaus punaisella

8 SAVITAIPALE SEPÄNNIITTU

Mjtunnus: uusi kohde
 Status: kiinteä muinajäänös (sm)
 Ajoitus: historiallinen
 Laji: työ- ja valmistuspaikat, tervahaudat

Koordin: N: 6785296 E: 533806 Z: 87

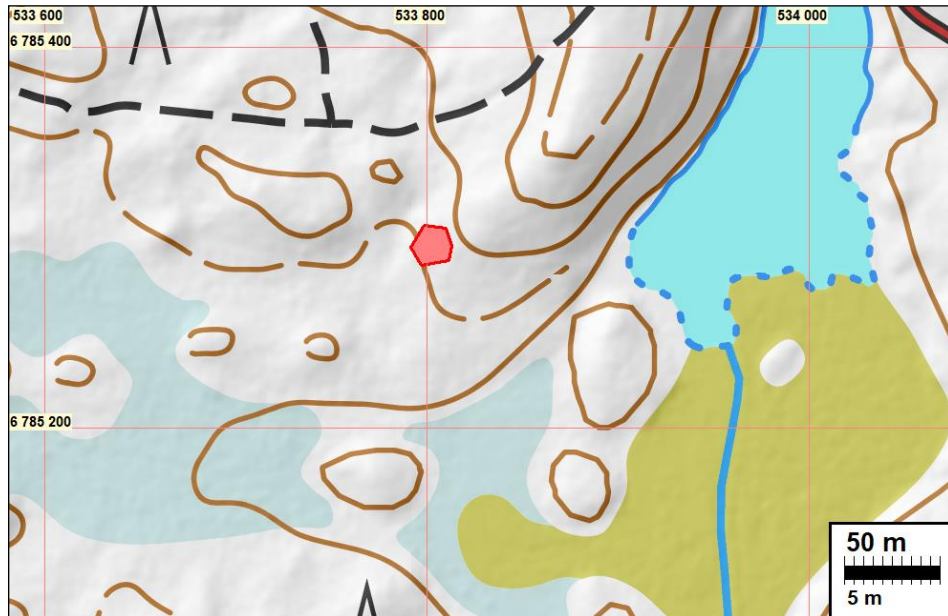
Tutkijat: Johanna Roiha 2019

Sijainti: paikka sijaitsee Savitaipaleen kirkosta 3 km länteen

Huomiot: Kohde sijaitsee Myllylammen eteläisen pohjukan länsipuolella, noin 95 m päässä lammen rannasta. Paikka oli tarkastushetkellä hakkuaukean vieressä kasvavassa tiheässä ryteikössä. Vinaloavarjostetussa laserkeilausaineistossa kohde erottuu heikosti verrattuna alueen muihin tervahautoihin jotka ovat selkeitä ilmiöitä aineistossa. Haudan halkaisija on noin 18 m.



Tervahauta ryteikön peittämänä



Muinaisjäännösraja punaisella

9 SAVITAIPALE SUURMÄKI

Mjtunnus: uusi kohde
 Status: kiinteä muinaisjäännös (sm)
 Ajoitus: historiallinen
 Laji: työ- ja valmistuspaikat, tervahaudat

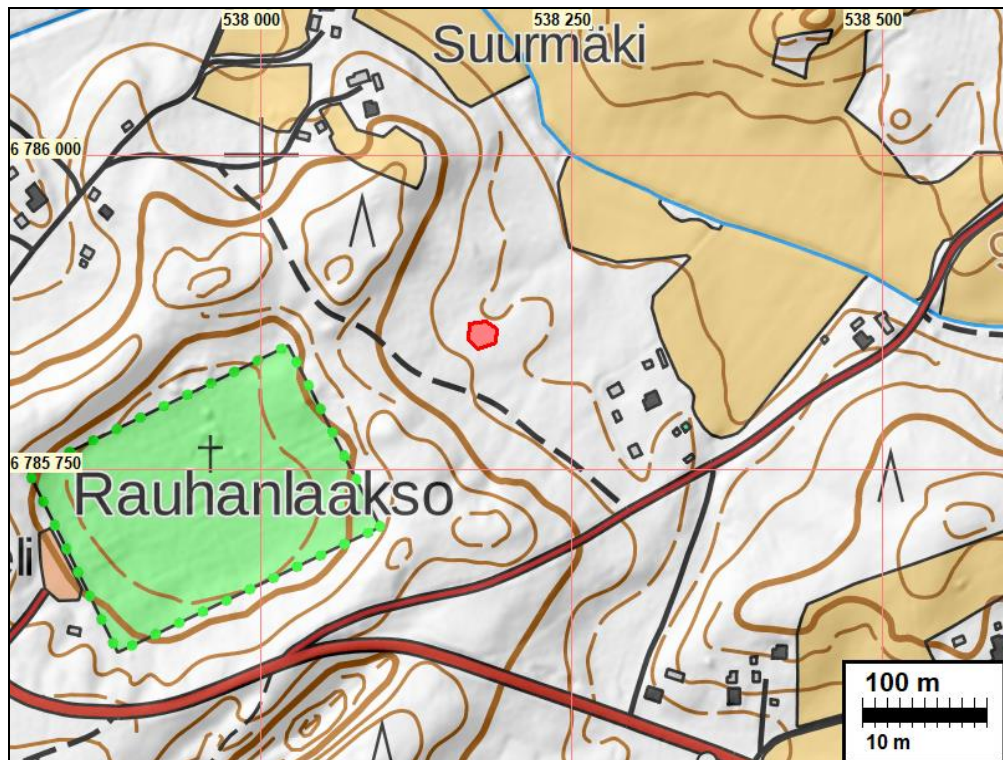
Koordin: N: 6785851 E: 538177

Tutkijat: Johanna Roiha 2019

Sijainti: paikka sijaitsee Savitaipaleen kirkosta 1,4 km koilliseen.
 Huomiot: Kohde sijaitsee Rauhanlaakso-hautausmaan itäpuolella ja Pöntyläntien pohjoispuolella, noin 180 m päästä tiestä. Maasto on tervahaudan kohdalla melko tasais- ta. Tervahaudan halkaisija on noin 18 m ja se erottuu hyvin vinovalovarjostetusta laserkeilausaineistosta.



Kaatunut puu tervahaudan päällä, maaperä on tummaa ja hiilensekaista. Suurmäen tervahauta on kasviliisuuden peittämä.



Muinaisjäänönsrajaus punaisella.

Mahdollinen muinajäänös

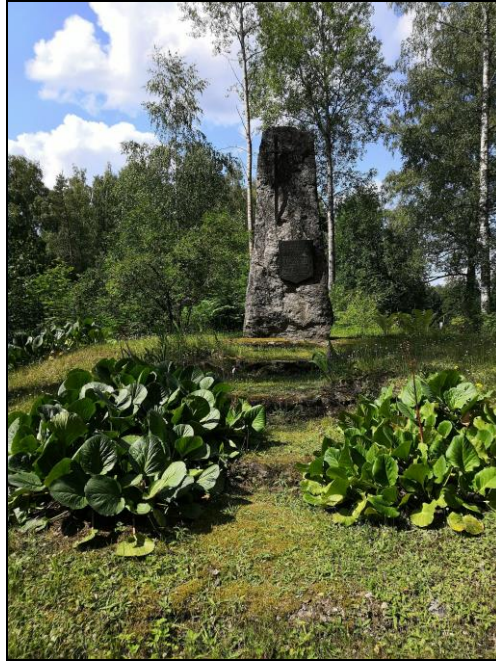
10 SAVITAIPALE KUHANIEMI

Mjtunnus: uusi kohde
 Status: mahdollinen muinajäänös
 Ajoitus: historiallinen
 Laji: hautapaikat, joukkohaudat

Koordin: N: 6785352 E: 537285

Tutkijat: Johanna Roiha 2019

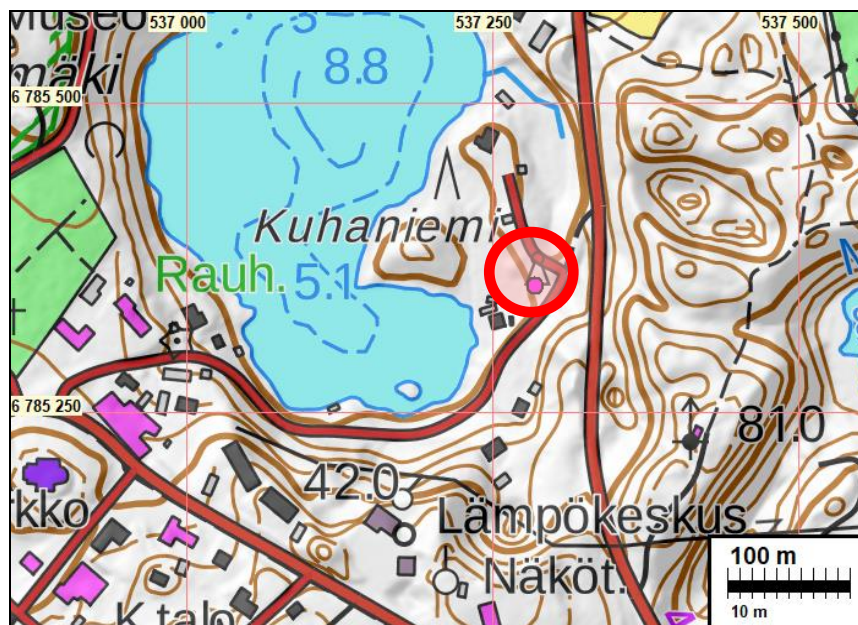
Sijainti: paikka sijaitsee Savitaipaleen kirkosta 425 metriä koilliseen
 Huomiot: Kohde sijaitsee Kaijanlahden pohjukassa, Kaijanlahdentien kulmassa tien vasemmassa puolella. Paikalle on pystytetty joukkohaudan muistomerkki, mutta varsinainen joukkohaudan tarkka sijainti on epävarmaa. Muistomerkin paikka on pinta-alaltaan hyvin pieni kohta tien kulmassa ja paikkaa reunustaa jyrkkä rinne heti tien pohjoispuolella ja toisella puolella on Kuolimon lahti. Historiallisten lähteiden mukaan Kuhaniemeen on haudattu lähes 400 Kustaan sodan taistelussa kaatunutta miestä v. 1790. Kyseessä on siis varsin suuri joukkohauta, joka mahdollisesti voisi jatkua muistomerkkiä laajemmalle alueelle tai sijaita osittain läheisten tonttien puolella.



Joukkohaudan muistomerkki.



Vasen. Muistomerkin edessä oleva tekstilaatta. Oikea. Muistomerkin takana tekstissä kerrotaan taistelussa kaatuneen 26 upseeria, 1 aliupseeria ja 331 miestä.



Muistomerkki, jonka läheisyydessä mahdollisesti kalmisto, osoitettu punaisella ympyrällä

11 SAVITAIPALE PAAKKOLAMPI

Mjtunnus: uusi kohde
 Status: mahdollinen muinaisjäännös
 Ajoitus: historiallinen
 Laji: puolustusvarustukset, linnoitukset

Koordin: N: 6784803 E: 536865

Tutkijat: Johanna Roiha 2019

Sijainti: paikka sijaitsee Savitaipaleen kirkosta 395 metriä etelään.
 Huomiot: Kohde sijaitsee Paakkolammen pohjoispuoleisilla harjanteilla. Alue on hyvin jyrkkää ja harjanteiden huiput ovat teräviä. Alueella kulkee polkuja ja runsas kasvillisuus peitti maanpinnanmuotoja ja vaikeutti havainnointia inventointiajankohtana. Harjanteiden luontaista jyrkkää muotoa on mahdollisesti hyödynnetty osana v. 1790 linnoitteessa (ks kartat sivuilla 6 ja 7). Molemmat mahdollisen linnoitteen kulmat olivat muodoltaan jyrkkiä ja etenkin itäpuolen harjanteen kulmalla maastossa muoto vaikutti vallimaiselta.



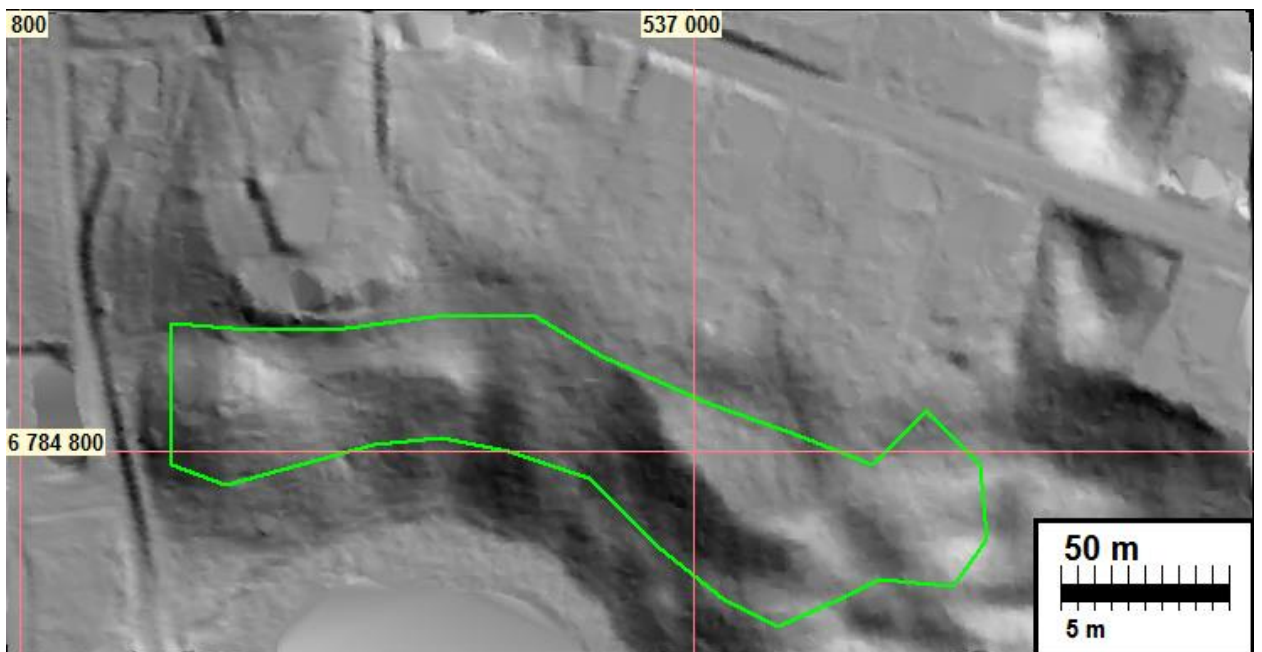
Vasen: jyrkkä rinne Paakkolammen alueella. Oikea: kasvillisuus peittää näkymiä Paakkolammen harjanteen päällä.



Länsipuolella harjanteen kulmalla oli kaksi pientä painannetta, jotka voivat liittyä mahdolliseen linnoitteen.



Mahdollinen muinaisjäännösrajaus, missä saattaisi olla jäänteitä linnoitteesta, punaisella.



Vinovalovarjosteesta on havaittavissa Paakkolammen alueen luontaiset jyrkät korkeuserot, sekä jyrkän-
teen reunoilla myös pinnanmuotoja jotka voisivat ehkä liittyä mahdolliseen linnoitteen maarakenteeseen.

Muu kohde**12 UUIJOKI**

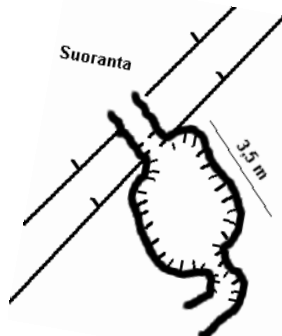
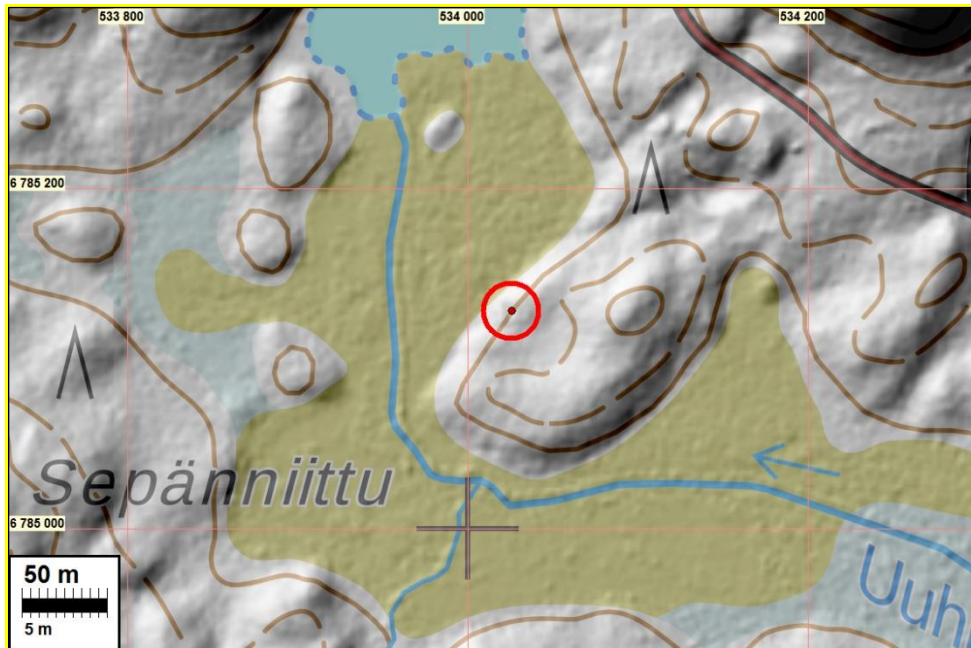
Mjtunnus: uusi kohde
 Status: muu kohde (mahdollisesti muu kulttuuriperintökohde)
 Ajoitus: historiallinen
 Laji: tunnistamaton kuopparakenne (korsu?)

Koordin: N: 6785128 E: 534026 Z:85

Tutkijat: Timo Jussila 2019

Sijainti: Savitaipaleen kirkosta 2,8 km länteen Kuolimonsuon eteläpuolella, Sepänniitty nimiseen suohon – Joka Myllylammen eteläosaa- pohjoisesta pistävän niemen luoteisarnnalla.

Huomiot: Suohon ja entiseen järveen laskevaan rantatörmään on kaivettu n. 3,5 x 2 m kokoinen (pohja) syvä kuoppa josta käytävät rantaan ja maan puolelle. Matalat vallit. Puusto viittaa kymmenien vuosien ikään mutta jyrkät reunat suhteellisen nuoreen, alle 100 v. ikään. Voisiko kyseessä olla esim. käpykaartilaisen tai sisällissodan aikainen piilokorsu tai jonkinlainen maasauna? Kyseessä ei ole tervahauta tai hiilimii- lu tai muu tuotannollinen rakenne.





Suon puolelta kohti kaakkoa.



Maarakenne maan puolelta kohti suora.



Korsusta tms. suorantaan menevää matalaa kaivantoa (polkua).